

אנואר סולימאן ארבאב איסמעיל ואח'
על ידי ב"כ עוה"ד עודד פלר ואח'
רח' נחלת בנימין 75, תל אביב
טלפון: 03-5608185; פקס': 03-5608165

העותרים

נ ג ד

נציב בתי הסוהר ואח'
על ידי פרקליטות המדינה,
משרד המשפטים, ירושלים
טלפון: 02-6466305; פקס': 02-6467011

המשיבים

תגובה מקדמית מטעם המשיבים

1. בהתאם להחלטת כבוד השופט מ' מזוז מיום 1.7.2015, ובהתאם להחלטה מיום 8.7.2015 בבקשה להארכת מועד, מתכבדים המשיבים להגיש תגובה מקדמית תמציתית מטעמם.
2. עניינה של העתירה, בקשת העותרים כי המשיבים "יאפשרו לשוהים ב"מרכז השהייה חולות" להכניס למתקן מוצרי מזון, ומדוע לא יתאפשר להם להכין את מזונם ולצרוך אותו במתקן". נוכח חודש הרמאדן, ביקשו העותרים כי העתירה תקבע לדיון בדחיפות.
3. המשיבים יטענו כי דינה של העתירה להידחות על הסף, תוך חיוב העותרים בהוצאות המשיבים. זאת, בהעדר עילה כלשהי להתערבות בהחלטות המשיבים בעניין זה.

מטעמים שעניינם בריאות השוהים והצוות במרכז השהייה הפתוח, בטחונם ובטיחותם החליטו המשיבים שלא לאפשר הכנסת מצרכי מזון למרכז השהייה חולות (למעט מוצרים מסוימים), ושלא לאפשר בישול בתוך מרכז השהייה. החלטות אלו נטועות עמוק בתוך מתחם שיקול הדעת הנתון למשיבים, כמי שמופקדים על בריאותם ובטחונם של כלל השוהים במרכז השהייה. משכך, דינה של העתירה שלפנינו להידחות על הסף.

כפי שהמשיבים יפרטו מייד, גם קישורה של סוגיה זו לצום הרמאדן אינה ממין העניין, שכן בהתאם לנתוני המשיבים, אשר יוצגו בפני בית המשפט הנכבד בתגובה זו, לא חל שינוי של ממש בהתנהלות השוהים במרכז השהייה, ובכלל זה הצמים, ודאי לא שינוי אשר יצדיק את הסעדים המבוקשים על ידי העותרים, שלא לאמר יצדיק בקשה לדיון דחוף בעתירה זו. משכך, יטענו המשיבים כי אף בקשה זו דינה להידחות.

נוסיף לעניין זה, כי המשיבים התאימו את פעילותם בתקופת חודש הרמאדן, בהתאם ללקחי פעולתם בחודש הרמאדן בשנה שעברה, בו כבר פעל מרכז השהייה.

4. טרם שנידרש לגופם של דברים, נקדים ונאמר כי עתירה זו מבוססת, רובה ככולה, על טענות עובדתיות שונות בדבר התנהלות השהייה במרכז השהייה בתקופת חודש הרמאדן. דא עקא, שכפי שנבאר מייד טענות אלו נטענו בעלמא, ואינן עולות בקנה אחד עם המציאות העובדתית, כפי שזו עולה מנותנים מדויקים בעניין זה. דומה, כי אך מטעם זה, דינה של העתירה להידחות על הסף.

רקע קצר

5. פיקוח על הכניסה לגבולותיה של מדינה ריבונית וקביעת מדיניות הגירה, עומדים בליבת עקרון ריבונות המדינה. נקודת מוצא זו, המוכרת במשפט הבינלאומי, מעניקה בידי כל מדינה מתחם רחב מאוד של שיקול דעת בעיצוב מדיניות ההגירה, ובקביעת כלים שיאפשרו את יישומה. חוקי מדינת ישראל ופסיקת בית המשפט הנכבד מכירים בשיקול הדעת הרחב הנתון לממשלת ישראל לקבוע את מדיניות ההגירה לישראל.

6. לצורך התמודדות עם תופעת ההסתננות לישראל, ובעקבות פסקי הדין של בית המשפט הנכבד בבג"ץ 7146/12 אדם נ' הכנסת (פסק דין מיום 16.9.13; להלן – פרשת אדם) ובבג"ץ 8245/13 גבריסלאסי ואח' נ' הכנסת (פסק דין מיום 22.9.14; להלן – פרשת גבריסלאסי) המדינה בחנה חלופות שונות.

במסגרת החלופה שעוגנה בחוק למניעת הסתננות ולהבטחת יציאתם של מסתננים מישראל (תיקוני חקיקה והוראת שעה), התשע"ה-2014 הוחלט גם על מתכונתו הנוכחית של מרכז השהייה "חולות", כפי שזו נקבעה בהתאם להוראות פרק ד' בחוק למניעת הסתננות (עבירות ושיפוט), התשי"ד-1954, כפי שזה תוקן בחוק למניעת הסתננות ולהבטחת יציאתם של מסתננים מישראל (תיקוני חקיקה והוראת שעה), התשע"ה-2014. קביעתו של הסדר חקיקתי חדש זה היוותה נדבך מרכזי במסגרת האמצעים בהם נוקטת מדינת ישראל למניעת השתקעותם של מסתננים במרכזי הערים בישראל.

7. הסדר זה נתקף בעתירת בג"ץ 8665/14 טשומה נגה דסטה נ' כנסת ישראל, עתירה התלויה ועומדת בפני בית משפט נכבד זה, ואולם עניין זה חורג מהעתירה הנקודתית שלפנינו.

8. מרכז השהייה הפתוח הינו מקום שבו יכולים מסתננים שניתנה להם הוראת שהייה מאת ממונה ביקורת גבולות לשהות, ושבו מסופקים תנאי מחייה הולמים ומכלול צרכיהם - שירותי בריאות, רווחה, תעסוקה וולנטרית, הכשרה תעסוקתית, פעילויות פנאי וחינוך בלתי פורמלי.

לצד זאת, מרכז השהייה הפתוח כשמו כן הוא – פתוח ליציאה לאורך כל שעות היום - החל מהשעה 06:00 בבוקר ועד לשעות הערב המאוחרות (בין 20:00 ל-22:00 על השוהים להתייצב במרכז לצורך רישום נוכחות ולשהות במתקן בשעות הלילה (החל מהשעה 22:00)). משמעות הדברים היא כי משך עד 16 שעות ביממה, חופשיים השוהים לצאת ולהיכנס למרכז השהייה כאוות נפשם ובאופן וולונטרי.

דהיינו, בהיותם מחוץ למרכז השהייה, יכולים אלו לרכוש ולצרוך כל מזון שהוא, מכל סוג שהוא בהתאם לטעמם האישי, והכל כפי שנוהגים הלכה למעשה, כמפורט בעתירה עצמה.

מזון בתחומי המרכז

9. ואולם, למותר לציין כי בכל עת בה שוהים המסתננים במרכז השהייה הפתוח, האחריות לשלומם מוטלת על המשיבים. במסגרת זו, מספקים המשיבים לשוהים במרכז את כל צרכיהם, ובכלל זה, מזון.

המזון המסופק לשוהים

10. תפריט המזון במרכז השהייה מבוסס על תפריט עשיר ומגוון הכולל את כל אבות המזון (לא בכל ארוחה מסופקים כל אבות המזון אלא בתפריט הכולל) שאושר על ידי הגורמים המקצועיים בשירות בתי הסוהר וגובש בשיתוף משרד הבריאות ודיאטנית. ככל שישנם שוהים הזקוקים לדיאטה מיוחדת בהתאם להוראות רופא מרכז השהייה, הרי שמסופק להם מזון בהתאם להנחיה הרפואית. על מנת לסבר את האוזן, נצרף פה תפריט לדוגמה, של שבוע אחד:

יום א	יום ב	יום ג	יום ד	יום ה	יום ו	שבת
ג . לבנה	ג . לבנה	ג . לבנה	ג . לבנה	ג . לבנה	קוטגי	מעדן וניל
מרגרינה	מרגרינה	ממרח קקאו	גמבה	ריבה	ריבה	ג . צהובה
גמבה	ריבה	מרגרינה	מרגרינה	מרגרינה	מרגרינה	ממרח שוקולד
ריבה	עגבניות	עגבניות	ריבה	מלפפון	עגבניות	מרגרינה
לחם	לחם	לחם	לחם	לחם	לחם	חמוצים
						וופל מצופה
נקנקיות	אורז	עוף	שניצלונים	בשר הודו	קציצות בשר	תפ"א מאודה
אורז	המבורגר	אורז	אורז	תפ"א	אורז	שניצל
מרק ירקות	סלט כרוב	סלט כרוב	סלט כרוב	אורז	מרק	חומס גרגירים
סלט כרוב	סלט עגבניות	בישול ירקות	מרק	סלט כרוב	סלט מלפפון	חמוצים
תפוזים	תפוח עץ	תפוח עץ	תפוח עץ	מרק	אפרסק	זתים
				לחם + שזיף	לחם	לחם

קוסקוס	ביצים	אורז	אטריות + רוטב	אורז	ביצים קשות	אורז	ביצים קשות	ביצים
ביצים	מרק	מרק	ביצים קשות	מרק	אורז	מרק	אורז	טונה
מלפפון	חומס אישי	ביצים קשות	מרק	מלפפון	מלפפון	מלפפון	מלפפון	חומס אישי
טחינה	מלפפון	מלפפון	מלפפון	מלפפון	מלפפון	מלפפון	מלפפון	עגבניות
לחם	לחם	לחם	לחם	לחם	לחם	לחם	לחם	לחם

כעולה מתפריט זה, לשוהים במרכז מסופק מגוון אוכל, הכולל את אבות המזון השונים.

11. נבקש לציין עוד כי "לוח המזון" המסופק לשוהים במרכז הינו לוח מזון באיכות גבוהה, הכולל את אבות המזון, אשר גובש על סמך תוכנית בשיתוף משרד הבריאות ודיאטנית. יצוין כי בהתאם להחלטת הנהלת המרכז, כמות המזון המסופקת למרכז ביחס לשוהים במרכז גדולה, כך שאין בעיה של חוסר במזון, ואף יש עודף מזון. בנוסף לאמור, מדי שבוע מקבלים השוהים קפה, תה, סוכר, מיץ ממותק וזאת בנוסף לחומרי ניקוי ואבקת כביסה לטובת ניקוי החדרים והבגדים.

12. באשר למזון בחודש הרמאדן. מרכז השהייה, על בסיס ניסיון חודש הרמאדן בשנה שעברה, במתכונת המופעלת השנה, התאים את פעילותו ובכלל זה את הארוחות, זמני תפילות, פעילות הפגה, רווחה ותעסוקה לאור בקשת השוהים. כך, למשל, לאחר ארוחת הערב הניתנת למי שאינם צמים בין השעות 19:45-18:00 ניתנת ארוחת ערב לצמים בשעה 20:00. הסעודה שלפני תחילת הצום ביום הבא ניתנת לפנות בוקר בסביבות השעה 03:30. כמו כן, בסיום חג הרמאדן בעיד אל פיטר יחולקו לכל שוהה 250 גרם דברי מתיקה.

13. במרכז השהייה מנוהל, לצרכים אדמיניסטרטיביים, מעקב אחר מס' השוהים הנכנסים לחדר האוכל בכלל, ובתקופת הרמאדן בפרט, בפרק הזמן המותאם לצמים בערב ובשעות הבוקר המוקדמות. הנתונים מלמדים כי, נכון לתחילת חודש הרמאדן נמצאים במרכז השהייה במוצע כ-1700 שוהים, מתוכם 1294 מוסלמים.

נתוני המרכז מלמדים כי שוהים מוסלמים רבים שבחרו לצום פוקדים את חדרי האוכל בארוחות המיועדות לצמים בשעות הערב וכן בשעות הבוקר המוקדמות.

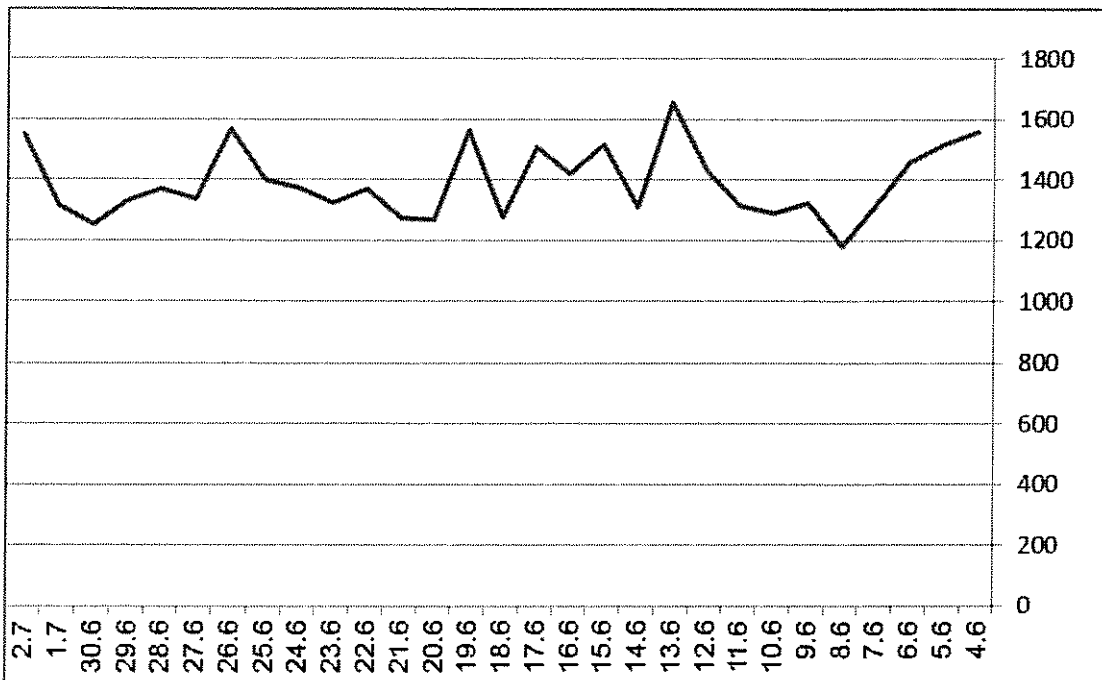
כך לדוגמה, זהו מספר האוכלים ארוחת ערב, החל מיום 21.6.2015 ועד ליום 4.7.2015:
292, 457, 405, 470, 617, 460, 225, 440, 432, 747, 569, 515, 822.

ומספר האוכלים ארוחת בוקר בין תאריכים אלו: 720, 1001, 995, 807, 662, 656, 789, 982, 422, 584, 460, 437, 480, 569, 493 ו-541.

הנתונים מתייחסים לכמות השוהים המגיעים לאכול בזמני הארוחות לצמים, בשעות 20:00 בערב ו-03:30 בבוקר. הנתונים לא כוללים את אלו שנכנסים לאכול בזמני הארוחות הרגילים, ויכול ויש שאוכלים פעמיים. יצוין כי מהניסיון המצטבר, מרביתם של השוהים פוקדים מידי ערב את חדרי האוכל. נתונים אלו אינם שונים במהות מנתוני השוהים הפוקדים את חדרי האוכל בזמני הרמאדן (צמים ולא צמים).

כלומר, לעניין זה, ובניגוד לנטען בעלמא בעתירה, העובדות מלמדות כי לא חל שינוי של ממש במספר השוהים האוכלים בחדר האוכל במרכז השהייה.

14. באשר לטענת העותרים כי בחודש הרמאדן עלה מספר היוצאים ממרכז השהייה, לצורך הכנת מזון מחוץ למרכז השהייה, נבקש לצרף גרף נתונים, המשקף השוואת תנועות יציאה של שוהים אל מחוץ למרכז שבועיים לפני תחילת הרמאדן ושבועיים מתחילתו. הציר האופקי הוא ציר התאריך, הציר האנכי הוא מספר היציאות והכניסות. כעולה מגרף נתונים זה, לא חל שינוי של ממש בעניין זה בתקופת הרמאדן.



כלומר, אף בעניין זה, טענות העותרים נטענות בעלמא, בלא תשתית עובדתית של ממש.

15. נעיר, כי בנסיבות אלו אף לא ברורה טענת העותרים על "תורי ענק" בכניסה וביציאה למרכז בתקופת הרמאדן. טענה זו אינה עולה בקנה אחד עם המציאות התפעולית במרכז השהייה.

מכלול הכניסה הביומטרי מאפשר הכנסת מאות שוהים בפרק זמן קצר ביותר, של שתי דקות עד שלוש דקות. יש באפשרות המרכז להפעיל מכלול נוסף הצמוד למכלול הקיים, ואולם הפעלה זו לא נדרשה כלל ועיקר עד היום, וממילא לא ברורה טענת העותרים בעניין זה.

16. לצד זאת, מעבר למזון המסופק במרכז השהייה, ישנם מוצרי מזון רבים הנמכרים במרכז המכר במרכז השהייה, המופעלת על ידי זכייין פרטי ואשר המוצרים בה נמכרים במחירים מפוקחים. בסך הכל, נמכרים במרכז המכר למעלה מ-1,600 פריטים שונים, כאשר הפדיון היומי של מרכז המכר עומד על כ-16,000 ₪, ובתקופת הרמדאן – 20,000 ₪. ככל שיהיה ביקוש לפריט כזה או אחר, המשיבים יפעלו אל מול הזכייין על מנת לבחון את האפשרות לספקו. כך אירע בפועל, כאשר השוהים ביקשו להוסיף פריטים כמו חם-צוואר, כפפות וכובעים.

הכנסת מזון לתחומי מרכז השהייה

17. אשר להכנסת מזון שמקורו מחוץ למרכז השהייה.

ככלל, בסמכותו של מנהל מרכז השהייה הפתוח, כמי שמנהל את המקום ומופקד על שלומם ובריאותם של השוהים, לקבוע כללים בדבר הכנסת ציוד למרכז, וכך אכן נעשה ברשימת פריטים מותרת, המותאמת לצריכה מבוקשת ובאופן שאינו פוגע בבריאות גהות ובטחון במרכז השהייה.

עם זאת, בכל הנוגע להכנסת מוצרי מזון ובישול במרכז השהייה, לא ניתן לאפשר זאת בשל חשש לסיכונים בטיחותיים, כדוגמת שימוש בסכינים ובאש גלויה, ותברואתיים ולאחריותה של המדינה באשר למצבם הבריאותי של השוהים, ובכלל זה, האחריות למניעת התפרצותן של מחלות.

18. הכנסת מוצרים, בדגש על מוצרים ממשפחת החי, כמו גם ירקות, פירות, תבלינים או כל מוצר שאינו בפיקוח ובתנאי שימור ואחזקה ראויים, עלול לגרום להתפרצות מחלות.

כך, למשל, עדכנה המדינה בתצהיר התשובה אשר הגישה במסגרת עתירת בג"ץ טשומה נגד דסטה כי לאחרונה אירעה הרעלת מזון שפגעה במספר שוהים.

מבדיקות שנערכו בעקבות אירוע זה עלה כי מקור ההרעלה אינו במזון המסופק על ידי המרכז, אלא בשל הכנסת מזון שמקורו מחוץ למרכז על-ידי גורם שאינו ידוע.

לעניין זה, נבקש לציין כי כל המוצרים הנמכרים במרכז המכר בעלי תפוגה שנבדקת באופן שוטף.

בקשר עם אירוע ההרעלה האמור, השוהים במרכז מסרו לבדיקת המשיבים קופסת טונה אשר החשד היה כי ההרעלה אירעה כתוצאה מאכילתה. נמצא, כי פריט מזון זה אינו תואם את "סדרת" המוצרים הנמכרת במרכז המכר. בדיקות המזון שסופקו על ידי המרכז באותה עת במרכז השהייה נבדקו על ידי מהנדסת מחוזית למזון בלשכת הבריאות, ונמצאו תקינות.

על פי הנמסר לצוות מרכז השהייה ממהנדסת המזון, השוהים במרכז סירבו להעביר לה דגימות של קטניות מסוג פול אשר אף הן נאכלו באותו אירוע, ואשר הוכנסו למתקן על ידי השוהים.

19. נדגיש, למען הסר ספק, כי האיסור על הכנסת מזון חל גם על העובדים והמשרתים בו, וגם על מבקרים במרכז, ולא רק על השוהים בו.

20. המשיבים עושים מאמצים רבים לספק שוהים מזון טוב ומכבד בכמות מספקת ואף מעבר לכך בכל ימות השנה בכלל, ובתקופת הרמדאן בפרט.

ברם, כנגד המבוקש על ידי העותרים, ומבלי להמעיט בחשיבותו של האוכל כרכיב בתרבותו של האדם, בראש מעיינם של המשיבים עומדים שלומם ובריאותם של השוהים.

החלטות המשיבים בעניין זה, כמי שמופקדים על בריאותם ושלומם של השוהים במרכז השהייה הפתוח, מעוגנות עמוק במתחם שיקול הדעת המסור להם בעניין זה ומאזנות בין האינטרסים השונים, והעותרים לא גילו כל הצדקה להתערב בהחלטות המשיבים בעניין זה.

בישול על ידי השוהים במרכז השהייה

21. נוכח הטעמים אשר צוינו לעיל, ברי מדוע המשיבים מתנגדים להכנסתם של רכיבי מזון לצורך בישול על ידי השוהים, טעמים שעיקרם בבריאות כלל השוהים במרכז השהייה. ואולם, לצד זאת, המשיבים מתנגדים אף לבישול עצמו במרכז השהייה. זאת, לנוכח הדאגה לביטחונם ולבטיחותם של כלל השוהים במרכז השהייה.

22. רובם המוחלט של השוהים במרכז השהייה, בחרו להותיר עימם את הציוד עימו הגיעו למרכז השהייה, ולא לאחסנו במחסנים אשר המשיבים העמידו לצורך זה. **בנסיבות אלו, ישנו ציוד רב, אשר חלקו דליק, המוחזק על ידי השוהים בחדרם.**

23. בשים לב לעובדה זו, וכן לחיבורי החשמל המאולתרים הנעשים כבר כיום במרכז השהייה על ידי השוהים, הרי שלהערכת מנהל המרכז, הוספת האפשרות לבשל בתוך תחומי המרכז תביא, בסבירות גבוהה, לשריפה בתוך תחומי המרכז, והתפשטותה לכל עבר.

24. יתר על כן, בישול במקום מחייב שימוש בכלים מסוגים שונים, ובכלל זה, לדוג', סכינים וחפצים חדים אחרים. דעת לנבון נקל כי תפצים חדים כמו סכינים עלולים לשמש לפגיעה בביטחון השהים, ברכוש ובנפש.

25. העותרים מציעים "חלופות" שונות בדבר העמדה של מקומות בישול ושמירה על בטיחות וגהות, כמו גם "מערך ביטחון" אשר יהיה באחריות השהים.

דומה, שעיקרן של חלופות אלו מקורו מחוסר ידיעה והבנה של תפעולו של מרכז השהייה, כמו גם הבנת מכלול השיקולים הכרוכים בהפעלת מרכז השהייה.

במרכז זה יכולת האכיפה על השהים נמוכה, וזאת בעיקרו של דבר, בהעדר הגבלה כלשהי על תנועתם במרכז, בשטחים נרחבים, ובקשרים שבין קבוצות השהים השונות. לצד זאת, הצורך לעבור באופן מיידי ממצב של שיגרה למצב של חרום והפרות סדר, כפי שהוכח בשבעה אירועים בעבר, מחייב אף הוא הערכות מתאימה.

בנסיבות אלו, ההשוואה העולה לאורך העתירה למתקני כליאה אינה ממין העניין, נוכח יכולת האכיפה, השליטה והתגובה של גורמי אכיפה במתקנים סגורים ומוגבלים ותחת הוראות קפדניות. זאת, לצד ההבחנה הברורה בין אוכלוסייה השהה במתקני הכליאה, לבין אוכלוסיית השהים במרכז השהייה הפתוח, אשר מרבית שעות היממה יכולים לשהות מחוץ לכותלי המרכז ולבחור לעצמם את מזונם. ממילא, האיזון אותו יש לערוך בכל אחד מהמקרים הוא אחר ושונה.

26. נוכח המפורט, יטענו המשיבים כי אף בהיבט זה, של האיסור על בישול בתחומי המרכז, לא נפל כל פגם בשיקול דעתם של המשיבים, ועל כן דינה של העתירה להידחות, אף לעניין זה.

השירותים הניתנים במרכז השהייה

27. העותרים טוענים בעתירתם כי השירותים הניתנים במרכז השהייה הינם מינימליים ונוגעים לבריאות ולרווחה בלבד. אף שטענה זו אינה נדרשת לצורך הכרעה בעתירה שלפנינו, נידרש אף אליה. נקדים ונאמר כי אף טענה מקוממת זו אינה עולה בקנה אחד עם המציאות.

28. כפי שפרטה המדינה בהרחבה במסגרת כתב התשובה בבג"ץ 8665/14, במרכז השהייה מתנהלת קשת רחבה של פעילויות, המקיפה את צרכי החיים, וזאת בתחומי החינוך הפורמלי והבלתי פורמלי, ובכלל זה פעילות הפגה, פעילויות הכשרה, רווחה, תעסוקה, מרכז מכר, רפואה ועוד. למרבה הצער, רובם של השהים במרכז מבכרים שלא לנצל שירותים אלו. נצרך נתונים אף לעניין זה:

	1.7		18.6	
	משתתפים		משתתפים	פנאי והעשרה
-22%	44		52	
				לימודי אנגלית
-18%	48		59	
				לימודי מתמטיקה
		חופשת קיץ משרד החינוך	27	
25%	20		16	סה"כ קבוצות
				סה"כ משתתפים
-33%	92		138	

ניתן להרחיב את היקף השירותים המוצעים לשהים במרכז, הכל בהתאם לדרישה והיענות השהים.

29. נבקש להוסיף ולציין כי השהים במרכז מקבלים "דמי כיס". ניתנת לשהים האפשרות להרוויח כסף נוסף על דמי הכיס אם יחפצו להיות מועסקים, במגבלות שונות על מספרם של אלו. ואולם, מתוך כ-1,700 שוהים במרכז השהייה, 75 שוהים בשבועיים לפני הראמדן, 581 שוהים בשבועיים שבתוך תקופת הרמאדן ביקשו להיות מועסקים.

אף בשל כך, נאלצה המדינה לשכור שירותים שונים מספקיות שירותים, שכן השהים במרכז השהייה מבכרים שלא לעבוד, ולו באופן חלקי, במרכז השהייה, ולהשתכר סכומי כסף נוספים על "דמי הכיס". עניין זה מצטרף אף הוא לבחירתם של השהים במרכז שלא להשתתף בפעילויות השונות אותן מציעה המדינה במרכז השהייה.

סוף דבר

30. כפי שהורה בית המשפט הנכבד, המשיבים הסתפקו בתגובה תמציתית. ואולם, דומה כי די בתגובה זו בכדי ללמד כי העתירה שלפנינו נסמכת על תשתית עובדתית שאינה מדויקת כלל ועיקר, ואך מטעם זה כשלעצמו, דינה להידחות על הסף.

31. המשיבים יטענו כי על כל פנים, אף לגופם של דברים, אין העתירה שלפנינו מגלה עילה כלשהי להתערבות בשיקול דעתם של המשיבים, ואף מטעם זה, דינה להידחות, תוך חיוב העותרים בהוצאות המשיבים.

32. תגובה מקדמית זו נתמכת בתצהירו של גונדר משנה שלום יעקב, מנהל מרכז השהייה חולות.

היום,

כ"ב תמוז תשע"ה

09 יולי 2015

רנעי שויקה, עו"ד
סגן בכיר בפרקליטות המדינה