

חוות דעת
מוגשת לבית המשפט הגבוה לצדק
בעניין בג"צ 366/03 ו-888/03
על ידי ד"ר שלמה סבירסקי ואלון אטקין, מרכז אדוה
7.7.2003

עיקרי הדברים

משק בית עם ילדים, המקבל קצבת הבטחת הכנסה, מוציא כמעט שני שליש – 62% - מכלל ההוצאה הכספית שלו לתצרוכת על מזון, דיור והלבשה. במשק בית ממוצע בישראל השיעור המקביל הוא 47%.

הוצאותיהם של משקי בית המקבלים הבטחת הכנסה הן בחלקן הגדול הוצאות קשיחות, המתמקדות בצרכים ובמחויבויות האלמנטריים ביותר: מזון בסיסי, הלבשה בסיסית, שכר דירה, תשלומי חובה לבריאות ולחינוך, נסיעה בתחבורה ציבורית ושימוש מינימלי בטלפון.

במרבית סעיפי התצרוכת, ההוצאה הכספית החודשית לנפש סטנדרטית של משקי בית עם ילדים, המקבלים הבטחת הכנסה, נמוכה באופן משמעותי מזו של משק בית ממוצע. לדוגמא: ההוצאה לנפש סטנדרטית על מזון, כולל ירקות ופירות, מהווה 78% מן ההוצאה המקבילה במשק בית ממוצע; ההוצאה על הלבשה – 70%; ההוצאה על בריאות – 48%; ההוצאה על חינוך, תרבות ובידור – 44%; וההוצאה על תחבורה ותקשורת – 28%. יתרה מזאת, משקי בית המקבלים הבטחת הכנסה כמעט ואינם מוציאים על רופאים פרטיים או אלטרנטיביים, על מופעי תרבות, ספורט ובידור, או על ארוחות מחוץ לבית.

אודות הנתונים

לבקשת מרכז אדוה, הכינה הלשכה המרכזית לסטטיסטיקה נתונים, מתוך סקר הוצאות משק הבית 2001, על ההוצאה החודשית של משקי בית שקיבלו באותה שנה קצבת הבטחת הכנסה. סקר הוצאות משק הבית מתבסס על מדגם קטן של משקי בית (ב-2001, כ-6,000 משקי בית). מספר קטן זה, שבתוכו, מספר משקי הבית המקבלים הבטחת הכנסה הוא כמובן קטן הרבה יותר – כ-350 משקי בית – אינו מאפשר חלוקה לקבוצות משנה רבות. כיוון שכך, הלמ"ס סיפקה למרכז אדוה נתונים לפי חלוקת משנה אחת בלבד: משקי בית מקבלי קצבת הבטחת הכנסה עם ילדים ובלי ילדים. הנתונים שיוצגו להלן מתייחסים אך ורק למשקי בית מקבלי קצבת הבטחת הכנסה עם ילדים עד גיל 17. הלמ"ס מצאה לנכון לציין כי גם כך, מדובר בקבוצות קטנות ולכן סטיות התקן הן מאוד גבוהות.

את הנתונים אודות הוצאות משקי בית מקבלי הבטחת הכנסה נשווה עם נתונים אודות הוצאות של משק בית ממוצע בישראל, שאותם מצאנו בפרסום של הלשכה המרכזית לסטטיסטיקה, סקר הוצאות משק הבית 2001.

הוצאה כספית לתצרוכת: מסמך זה מתרכז בהוצאה כספית בפועל של משקי הבית. ההוצאה הכספית לתצרוכת של משקי הבית על פי הגדרת הלמ"ס היא ההוצאה הכוללת לתצרוכת, שממנה מפחיתים סעיפים שאינם הוצאה בפועל אלא זקיפת ערך ההוצאה, כגון זקיפת הוצאה לדיור וזקיפת הוצאה לרכב. בנתונים שהלמ"ס סיפק לנו עבור משקי בית המקבלים הבטחת הכנסה, לא היה פירוט מלא של הסעיפים הנ"ל; הסעיף היחיד שנכלל הוא ההוצאה לדיור בעין, שהוא גם הסעיף העיקרי של הוצאה בעין. כיוון שכך, בחרנו להשתמש בהוצאה הכוללת לתצרוכת, שממנה הפחתנו את ההוצאה לדיור בעין. מסיבה זו אין התאמה מלאה בין הגדרת הלמ"ס להוצאה הכספית לתצרוכת לבין הוצאה כספית לתצרוכת בחוות הדעת. ההוצאה לדיור בעין הופחתה גם מסעיף ההוצאה לדיור.

כל הנתונים המופיעים הם בש"ח במחירי 2001.

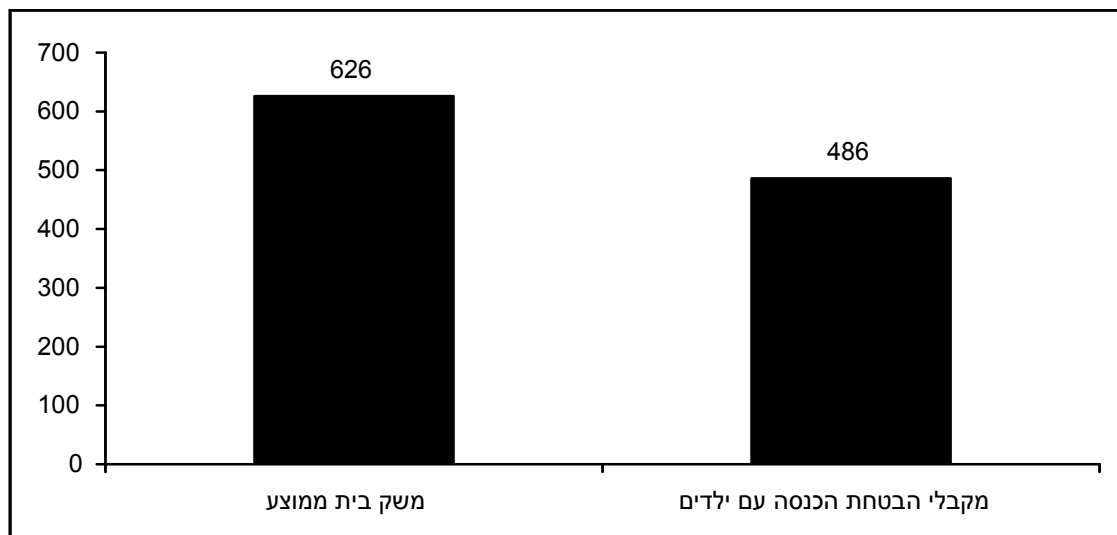
א. הוצאה כספית לתצרוכת - בחישוב לנפש סטנדרטית

ההשוואה המשמעותית ביותר בין ההוצאה לתצרוכת של משק בית ממוצע ובין משק בית עם ילדים המקבל הבטחת הכנסה, היא השוואה של רמת ההוצאה לנפש (לוח 1 שבעמוד 7 להלן). כדי לחשב את היתרונות הכלכליים לגודל משפחה, מחשבת הלשכה המרכזית לסטטיסטיקה את מספר הנפשות הסטנדרטיות במשק בית: גישה זו מייחסת לכל נפש נוספת במשפחה השפעה שולית קטנה יותר מבחינת העומס המוטל על תקציב המשפחה (הלמ"ס, סקר הוצאות משק הבית 2001: 39; ר' שם פירוט המשקל לנפש שולית). לפי סקר הוצאות משק הבית משנת 2001, במשק בית ממוצע היו 2.72 נפשות סטנדרטיות, ובמשק בית עם ילדים המקבל הבטחת הכנסה – 3.8.

כללי: ובכן, השוואה של רמת ההוצאה לנפש סטנדרטית מעלה כי במרבית סעיפי התצרוכת, ההוצאה הכספית החודשית לנפש של משקי בית עם ילדים, המקבלים הבטחת הכנסה, נמוכה באופן משמעותי מזו של משק בית ממוצע.

מזון: במשקי בית המקבלים הבטחת הכנסה, ההוצאה הכספית לנפש סטנדרטית על מזון, כולל ירקות ופירות, היתה נמוכה ב-22% מזו של משק בית ממוצע; ובשקלים - 486 ש"ח לעומת 626 ש"ח. נתון זה בולט במיוחד על רקע העובדה שמזון מהווה את סעיף ההוצאה העיקרי במשקי בית המקבלים הבטחת הכנסה.

תרשים 1. הוצאה כוללת למזון לנפש סטנדרטית, לפי סוג משק הבית, 2001
בש"ח לחודש



מקורות: עיבוד של מרכז אדוה מתוך הלמ"ס, סקר הוצאות משק הבית 2001; הלמ"ס, גף צריכה וכספים, 15.6.03, מזכר למרכז אדוה.

בתוך זה, ההוצאה הכספית לנפש סטנדרטית על בשר, עופות ודגים, כמו גם זו על חלב ומוצריו ועל ירקות ופירות, נמוכה מזו של משק בית ממוצע. הסעיף הגדול העיקרי שבו ההוצאה הכספית לנפש סטנדרטית בשני סוגי משקי הבית דומה הוא ההוצאה על לחם, דגנים ומוצרי בצק. השוואה זו כשלעצמה יש בה ככל הנראה כדי לרמז על תזונה לא מאוזנת דיה במשקי בית המקבלים הבטחת הכנסה.

ההוצאה של משקי בית אלה על מזון מתמקדת, כאמור, בצרכים האלמנטריים. ניתן ללמוד על כך, בין השאר, גם מן העובדה שבמשקי בית אלה, ההוצאה הכספית לנפש על ארוחות מחוץ לבית עמדה ב-2001 על 17 ש"ח – בהשוואה ל-74 ש"ח במשק בית ממוצע.

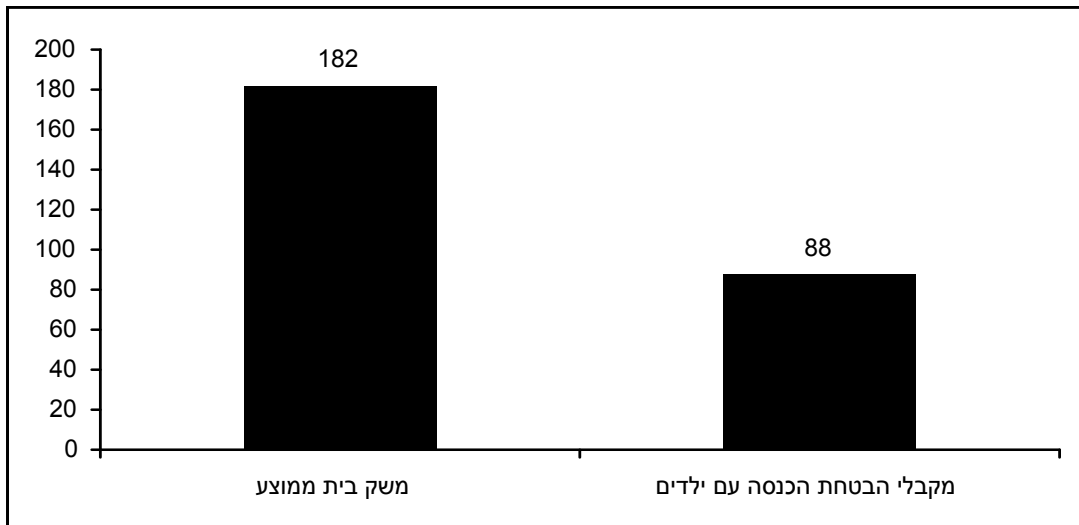
דיוור: ההוצאה הכספית לנפש סטנדרטית על אחזקת הדירה ומשק הבית, במשק בית ממוצע, גבוהה כמעט פי שניים מזו של משק בית עם ילדים, המקבל הבטחת הכנסה : 344 ש"ח לעומת 187 ש"ח. בתוך זה, ההוצאה לנפש על חשמל עמדה על 92 ש"ח לעומת 64 ש"ח, וההוצאה על מים – על 35 ש"ח לעומת 27 ש"ח. נתונים אלה מלמדים על צריכה מינימלית ועל שימוש מינימלי במכשירי חשמל הנחשבים כיום כשגרתיים.

ההוצאה לנפש על ריהוט וציוד לבית במשק בית ממוצע גבוהה גם היא באופן משמעותי מזו של משק הבית המקבל הבטחת הכנסה : 180 ש"ח לעומת 109 ש"ח. פער גדול במיוחד נמצא בהוצאה על ציוד חשמלי לבית – 73 ש"ח מול 34 ש"ח. נתון זה תואם את הנתון על צריכה נמוכה של חשמל.

הלבשה: על הלבשה והנעלה, משק בית ממוצע מוציא 118 ש"ח לחודש לנפש סטנדרטית, לעומת 83 ש"ח במשק בית עם ילדים המקבל הבטחת הכנסה.

בריאות: על בריאות, ההוצאה לנפש סטנדרטית במשק בית ממוצע עמדה על 182 ש"ח – פי שניים מן ההוצאה לנפש סטנדרטית במשק בית המקבל הבטחת הכנסה – 88 ש"ח. נתון זה מלמד על כך שמשקי בית אלה אינם רוכשים ביטוחים רפואיים משלימים או ביטוחים רפואיים פרטיים, וכמעט ואינם מוציאים על רופא פרטי ועל רפואה אלטרנטיבית. גם צריכת התרופות אצלם נמוכה. הנחה שהיתה קיימת על ביקור אצל רופא מקצועי בוטלה ב-2003, במסגרת התכנית להבראת כלכלת ישראל.

תרשים 2. הוצאה על בריאות לנפש סטנדרטית, לפי סוג משק הבית, 2001 בש"ח לחודש



מקורות: עיבוד של מרכז אדוה מתוך הלמ"ס, סקר הוצאות משק הבית 2001; הלמ"ס, גף צריכה וכספים, 15.6.03, מזכר למרכז אדוה.

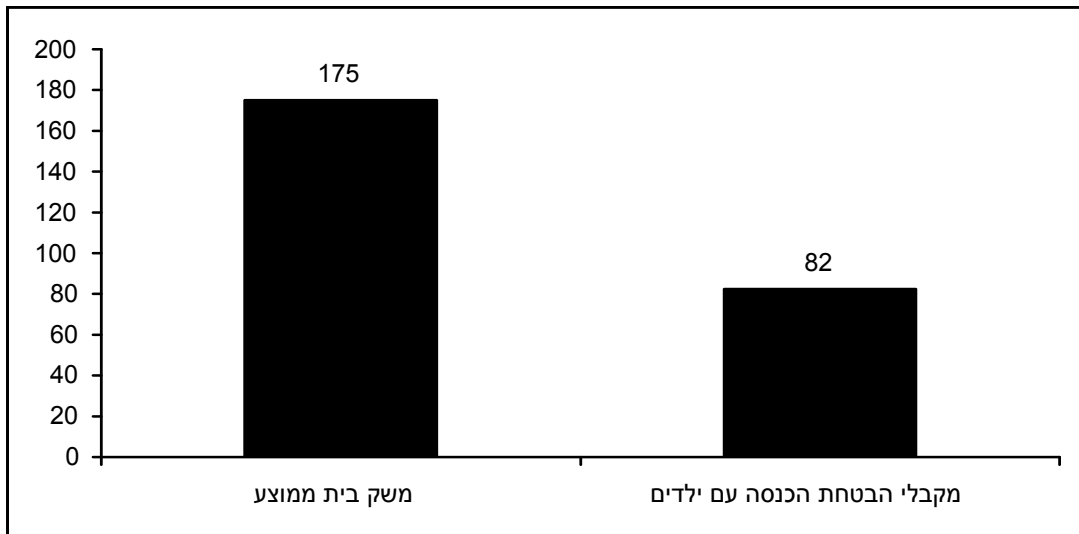
כמחצית (40 ש"ח מתוך 88 ש"ח) מן ההוצאה לנפש סטנדרטית על בריאות במשק בית המקבל הבטחת הכנסה מופנית לריפוי שיניים. ריפוי שיניים מופעל בישראל באופן פרטי, וכאבי שיניים הם מסוג הטיפולים הבריאותיים שלא ניתן למנוע או לדחות. במשק בית ממוצע, ההוצאה על ריפוי שיניים מהווה אחוז קטן יותר מן ההוצאה לנפש סטנדרטית על בריאות - 32%.

חינוך, תרבות ובידור: על חינוך, תרבות ובידור, ההוצאה הכספית לנפש סטנדרטית במשק בית המקבל הבטחת הכנסה מגיעה ל-44% בלבד מן ההוצאה המקבילה במשק בית ממוצע; ובש"ח, מדובר ב-217 ש"ח לעומת 496 ש"ח. נתונים אלה מעלים ספקות כבדים באשר לאפשרות של משקי בית אלה להעניק לילדיהם הזדמנות שווה לאלה של ילדי שאר ישראל לרכוש השכלה ולהיטיב את מצבם בהגיעם לבגרות.

אצל מקבלי הבטחת הכנסה, ההוצאה לנפש סטנדרטית על שירותי חינוך, הכולל תשלומים ישירים למוסדות חינוך: 82 ש"ח לעומת 175 ש"ח במשק בית ממוצע. המוסדות היקרים ביותר הם מעונות, גני ילדים ומוסדות להשכלה גבוהה; גם בתי ספר יסודיים ותיכונים רגילים גובים כיום תשלומים מן ההורים. הנתון הנמוך מלמד על אחת משתיים: על הנחות שמשקי בית אלה מקבלים במוסדות החינוך; או על כך שמשקי בית אלה אינם פונים למוסדות הדורשים תשלום.

על מופעי תרבות, ספורט ובידור, משק בית המקבל הבטחת הכנסה הוציא 14 ש"ח בלבד לנפש סטנדרטית לחודש, בהשוואה ל-86 ש"ח במשק בית ממוצע.

תרשים 3. הוצאה על שירותי חינוך לנפש סטנדרטית, לפי סוג משק הבית, 2001
בש"ח לחודש



מקורות: עיבוד של מרכז אדוה מתוך הלמ"ס, סקר הוצאות משק הבית 2001; הלמ"ס, גף צריכה וכספים, 15.6.03, מזכר למרכז אדוה.

תחבורה ותקשורת: על תחבורה ותקשורת, ההוצאה לנפש סטנדרטית במשק בית עם ילדים המקבל הבטחת הכנסה – 208 ש"ח – היתה כרבע מזו של נפש סטנדרטית במשק בית ממוצע – 744 ש"ח. סעיף זה משקף בעיקר רמת חיים ורמת ניידות: הוצאות על רכב, נסיעות לחו"ל, תחבורה ציבורית וטלפון. במשקי בית המקבלים הבטחת הכנסה, מרבית ההוצאה לנפש סטנדרטית – 61% - מופנית לתחבורה ציבורית (37 ש"ח) וטלפון (90 ש"ח). במשק בית ממוצע, הוצאות אלה מהוות רק 25% מכלל ההוצאה לנפש סטנדרטית על תחבורה ותקשורת. ניתן לומר, אם כן, כי גם בסעיף תחבורה ותקשורת, ההוצאה של משקי בית המקבלים הבטחת הכנסה היא בעיקרה על הצרכים האלמנטריים ביותר. הנחה ממנה נהנו משפחות אלה בעבר, על נסיעה בתחבורה ציבורית, בוטלה ב-2003 במסגרת התכנית להבראת כלכלת ישראל.

**לוח 1. הוצאה כספית חודשית לנפש סטנדרטית במשק בית ממוצע בישראל
ובמשק בית עם ילדים המקבל הבטחת הכנסה, 2001
בש"ח, סעיפים נבחרים**

סעיף הוצאה	הוצאה לנפש במשק בית ממוצע בישראל	הוצאה לנפש במשק בית עם ילדים, המקבל הבטחת הכנסה
מזון (עם ירקות ופירות)	626	486
מזה: בשר, עופות ודגים	120	105
חלב ומוצריו	92	78
ירקות ופירות	129	105
לחם, דגנים ומוצרי בצק	88	82
אחזקת הדירה ומשק הבית	344	187
מזה: מים	35	27
חשמל, גז ודלק לבית	92	64
ריהוט וציוד לבית	180	109
הלבשה והנעלה	118	83
בריאות	182	88
מזה: ריפוי שיניים	59	40
חינוך, תרבות ובידור	496	217
מזה: שירותי חינוך	175	82
מופעי תרבות, ספורט ובידור	86	14
תחבורה ותקשורת	744	208
מזה: דואר, טלפון ותקשורת	146	90
תחבורה ציבורית	40	37

מקורות: עיבוד של מרכז אדוה מתוך הלמ"ס, הגף לצריכה וכספים, 15.6.2003, מזכר למרכז אדוה; הלמ"ס, סקר הוצאות משק הבית 2001.

ב. התפלגות ההוצאה הכספית של משקי בית לתצרוכת

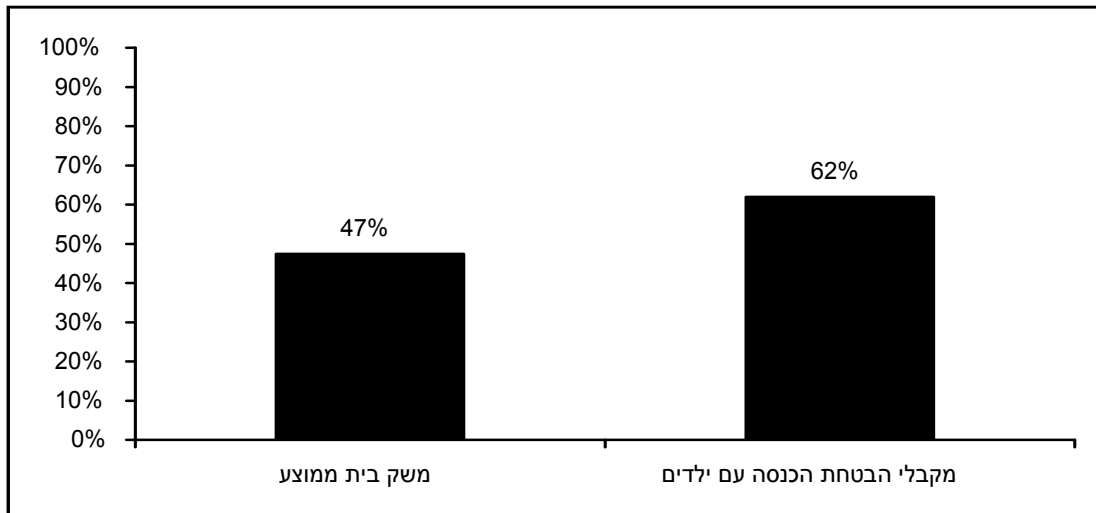
ההוצאה הכספית לתצרוכת של משק בית עם ילדים, המקבל הבטחת הכנסה, עמדה ב-2001 על 6,213 ש"ח; זו של משק בית ממוצע עמדה על 8,254 ש"ח – 33% יותר. הסכום הגדול יותר שמוציא משק בית ממוצע מספק מספר קטן יותר של נפשות: מספר הנפשות במשק בית ממוצע עמד על 3.3, בעוד שמספר הנפשות במשק בית עם ילדים, המקבל הבטחת הכנסה, עמד על 5.1.

משקי בית עם ילדים, המקבלים הבטחת הכנסה, מוציאים על מזון, דיור והלבשה כמעט שני שלישי – 62% - מכלל ההוצאה הכספית שלהם לתצרוכת; במשק בית ממוצע בישראל,

משקל ההוצאה על מזון, דיור והלבשה עומד על מעט פחות ממחצית מכלל ההוצאה הכספית לתצרוכת – 47%.

מזון: בהשוואה בין שתי הקבוצות (לוח 1 להלן), בולטת במיוחד ההוצאה על מזון: במשקי בית עם ילדים המקבלים קצבת הבטחת הכנסה, ההוצאה על מזון, כולל ירקות ופירות, מגיעה ל-30% מכלל ההוצאה הכספית לתצרוכת, בהשוואה ל-21% במשק בית ממוצע בישראל.

תרשים 4. שיעור ההוצאה של משק בית על מזון דיור והלבשה מתוך סך ההוצאה הכספית לתצרוכת, לפי סוג משק הבית, 2001 באחוזים



מקורות: עיבוד של מרכז אדוה מתוך הלמ"ס, סקר הוצאות משק הבית 2001; הלמ"ס, גף צריכה וכספים, 15.6.03, מזכר למרכז אדוה.

בריאות וחינוך: לעומת זאת, על בריאות ועל חינוך, תרבות ובידור, מוציאות משפחות אלה 19% מכלל הוצאותיהן, בהשוואה ל-22% במשק בית ממוצע בישראל; אך צריך לזכור כי מדובר במשקי בית עם מספר גדול יותר של נפשות. בולט במיוחד ההבדל במשקל ההוצאה על חינוך, תרבות ובידור: במשקי בית עם ילדים, המקבלים הבטחת הכנסה, מדובר ב-13% מכלל ההוצאה הכספית לתצרוכת, ובמשק בית ממוצע בישראל – 16%.

**לוח 2. התפלגות ההוצאה הכספית החודשית לתצרוכת של משקי בית בישראל ב-2001:-
משקי בית עם ילדים המקבלים קצבת הבטחת הכנסה
ומשק בית ממוצע בישראל**

משקי בית עם ילדים המקבלים קצבת הבטחת הכנסה	משק בית ממוצע בישראל	
100%	100%	ההוצאה הכספית לתצרוכת
		מזון
23%	16%	מזון (ללא ירקות ופירות)
6%	4%	ירקות ופירות
		דיור
9%	5%	שכר דירה
11%	11%	אחזקת דירה ומשק הבית
7%	6%	ריהוט וציוד לבית
		הלבשה
5%	4%	הלבשה והנעלה
62%	47%	סך הכל מזון, דיור והלבשה
		בריאות וחינוך
5%	6%	בריאות
13%	16%	חינוך, תרבות ובידור
19%	22%	סך הכל בריאות וחינוך
13%	25%	תחבורה ותקשורת
7%	6%	מוצרים ושירותים אחרים

הערות:

- יש לציין כי הנתונים המוצגים בלוח הם אחוזים, ולא שקלים חדשים. כיוון שכך, הלוח מראה מהי החלוקה הפנימית של ההוצאה הכספית לתצרוכת אצל מקבלי הבטחת הכנסה עם ילדים ואצל משק בית ממוצע בישראל – ולא כמה כסף הם מוציאים על כל סעיף וסעיף.
 - מן ההוצאה הכוללת לתצרוכת ומן ההוצאה לדיור הפחתנו את ההוצאה לדיור בעין, שכן עניינו של מסמך זה בהוצאה כספית; לעומת זאת, סעיף הוצאה בעין על רכב כן נכלל, משום שלא ניתן היה לבודדו.
 - האחוזים מעוגלים.
- מקורות:** עיבוד של מרכז אדוה מתוך הלמ"ס, הגף לצריכה וכספים, 15.6.2003, מזכר למרכז אדוה; הלמ"ס, סקר הוצאות משק הבית 2001.

יש לציין כי החלוקה הפנימית של ההוצאה הכספית לתצרוכת אצל מקבלי הבטחת הכנסה מושפעת מכך שההכנסה שלהם נמוכה ומכך שמספר הנפשות במשק הבית הממוצע אצלם גבוה מן הממוצע. התוצאה היא שבמשקי בית אלה, חלקן של ההוצאות הקשיחות – הוצאות שהן בגדר חובה, כגון תשלומי חובה, או בגדר הכרח, כגון מזון, הלבשה ודיור – גבוה יותר מאשר אצל משקי בית אחרים.